

## EDITORIAL



Par **Maxime Picard**  
Délégué fédéral  
à la Prévention  
et à la Sécurité publique

### Du centre ou de ce qu'il en reste

La stratégie d'alliance du PS n'est pas loin s'en faut une question seconde en vue du congrès. C'est pourquoi nous devons faire l'analyse de ce que sont les stratégies de nos partenaires potentiels. Car les élections municipales ont apporté des enseignements importants et utiles.

François Bayrou a créé le Modem selon son vœu. Son résultat est d'être passé en deux élections de 150 à 3 députés. Pour autant, il faut prendre au sérieux son mouvement, qui conserve encore une capacité à détourner certains de nos électeurs.

La stratégie du Modem, c'est et la gauche, et la droite. Cela s'est traduit aux municipales par un éparpillement voulu des élus du Modem sur toutes les formes de listes possibles. François Bayrou mise sur deux éléments de conquête du pouvoir : le hasard d'une qualification au second tour d'une élection présidentielle, qui le propulserait mécaniquement au pouvoir, et le fait d'être une charnière dans une majorité dont il ne serait qu'un élément numériquement minoritaire.

Cette conception n'est pas la nôtre, pour deux raisons : La première, c'est que nous croyons dans la confrontation d'idées, la logique de deux projets qui s'affrontent : c'est l'essence du choix démocratique. Par nature, la stratégie du Modem dénie ce choix puisqu'il s'agit de prendre les meilleurs de chaque camp et de les associer au pouvoir. L'alternance deviendrait alors une fiction puisque seuls les radicaux, minoritaires par essence, seraient concurrents pour accéder au pouvoir. Surtout, c'est l'élection qui est en question. Si l'on veut les meilleurs, les spécialistes, à quoi bon voter. Le concours fonctionne mieux qu'une élection pour cela. La seconde raison, c'est que sur le fond, le projet qui soutient ce type de coalition est un projet de conservation, puisque toute réforme diviserait ce rassemblement.

Sur le plan idéologique, il faut bien acter la vacuité du discours des amis de François Bayrou. Du temps de l'UDF, le centre droit avait une ligne politique propre, différente de celle des Gaullistes. Ce n'est plus le cas : le Modem ne fait que donner raison ou tort aux uns et aux autres sans jamais apporter dans le débat la moindre proposition neuve. Au final, François Bayrou se positionne en moraliste du débat politique et non en acteur.

Le Modem rassemble un électoral lassé de l'opposition stérile gauche/droite. Ce vote de rejet, qui ressemble à un poujadisme politiquement correct d'extrême centre, doit nous alerter. Sociologiquement, il recouvre trois réalités : une élite revenue de ses engagements passés, de droite ou de gauche ; un électoral populaire, qui ne veut plus trancher entre deux projets, s'estimant incompétent pour décider ; un vote urbain, de jeunes inclus tentés par une voie nouvelle.

L'avenir nous dira si cette stratégie peut aboutir. Tant qu'elle est liée au destin d'un homme, elle est par essence incompatible avec la manière dont nous faisons de la politique. Apprenons donc à la combattre.

## La Reconquête

**La Fête de la Rose du Parti socialiste du Morbihan a rassemblé dans une ambiance chaleureuse entre 500 et 600 personnes le 1<sup>er</sup> mai à Inzinzac-Lochrist. Lors de son intervention, François Hollande a dénoncé avec vigueur la politique de Nicolas Sarkozy et souhaité un vrai débat d'idées au sein du PS lors du Congrès. Le Premier secrétaire national a également entendu le message d'affirmation des socialistes bretons porté par Jean-Yves Le Drian - Président de la Région Bretagne et Gwendal Rouillard - Premier secrétaire fédéral. Le Rappel retrace ci-dessous leurs principales déclarations...**



Entre 500 et 600 personnes se sont réunies dans la Halle des Forges à Inzinzac-Lochrist pour écouter les intervenants : François Hollande, Jean-Yves Le Drian, Gwendal Rouillard, Jean-Pierre Bageot et Yves Péran. Parmi les invités étaient également présents Stéphane Le Foll - Député européen et Michel Morin - Premier secrétaire fédéral des Côtes d'Armor.

**François Hollande :**  
"soyez les acteurs du débat"

Sur la cacophonie qui règne parfois au PS, François Hollande a adressé un message à ses camarades : "ce que je leur demande, ce n'est pas forcément de se ressembler, c'est d'être respectueux de nos règles collectives, de se dire qu'il y a quelque chose qui est plus important que nous-mêmes : ce n'est pas le Parti en tant que tel, je n'ai pas cette culture-là, c'est l'idée que nous sommes un ensemble collectif, et que dans un monde médiatisé, si un élément de l'ensemble se distingue des autres, nous ne sommes plus écoutés, nous ne sommes plus entendus, parce c'est la cacophonie et que nous avons besoin de solidarité aussi entre nous... On ne peut pas pourfendre l'individualisme, l'égoïsme à l'échelle politique, nationale, et ne pas pratiquer la solidarité, le respect et la fraternité en notre sein" (...)

Sur le Congrès de novembre, le Premier secrétaire a rappelé un point de méthode par rapport aux nombreuses candidatures à sa succession : "on ne commence pas par les personnes, on commence par les idées et après on voit qui peut, en notre nom, porter nos idées communes" (...). Il a ensuite adressé un message aux militants socialistes : "le Congrès du PS ce n'est pas un

concours, pas une compétition, c'est ce qui doit faire qu'à l'issue de notre délibération collective se dégage une force nouvelle. Et il faudra y prendre votre part : c'est vous, vous les militants du Parti socialiste qui choisissez, qui décidez, qui votez. Eh bien faites-vous entendre ! Faites en sorte que vous puissiez vous reconnaître dans ce processus là et porter l'intérêt général du Parti socialiste (...)"

**Jean-Yves Le Drian :**  
"la Bretagne est une grande région socialiste"

"Nous sommes dans une Région où la Gauche est en progression à chaque scrutin, ce qui nous place parmi les premières régions de Gauche de France. Cela nous donne des droits à l'égard des socialistes : les socialistes bretons n'ont pas uniquement vocation à servir de force d'appoint au moment des résolutions finales des Congrès (...) et nous ne voulons pas que le prochain Congrès se passe comme ça. Nous sommes une grande région socialiste de France... Et nous tenons à être entendus et respectés comme tel. (...) Nous avons l'intention de nous bouger lors de ces prochaines échéances internes, surtout pour éviter que l'avenir du PS se joue dans quelques cénacles à l'intérieur du boulevard préphérique. (...)

Nous avons des choses à dire pour apporter des clarifications et pour que nous développiions notre projet pour que la Gauche rassemblée gagne les prochaines élections présidentielles qui viendront très vite (...)"

**Gwendal Rouillard :** "l'alternance 2012 passe par cohérence, clarté et éthique"

"L'alternance en 2012 et la reconquête passent par trois conditions : la cohérence du Projet politique en particulier sur la mondialisation, la question européenne, le rapport aux entreprises, le pacte social dont la protection sociale et les enjeux écologiques / énergétiques (cf la dépendance bretonne) ; la clarté du discours qui doit concilier stratégie de moyen terme et quotidien, en particulier sur l'éducation (par exemple, remise en cause inacceptable de l'accueil des enfants de moins de 3 ans) et sur les services publics (école, hôpital, secteur Défense...) ; l'éthique des comportements au sein du PS ou l'impératif de respecter la règle collective (majorité / minorité) pour redonner de la crédibilité à notre organisation (attente exprimée chaque jour par les citoyens à commencer par les militants socialistes)..."

## La liste des communautés de communes et d'agglomération du Morbihan

- CA du Pays de Lorient - Cap L'Orient
- CA du Pays de Vannes
- CA de la Presqu'île de Guérande Cap Atlantique
- CC du Val d'Oust et de Lanvaux
- CC du Pays d'Auray
- CC de Blavet Bellevue Océan
- CC du Pays de Guer
- CC du Pays de Muzillac
- CC du Pays de la Roche-Bernard
- CC Pontivy Communauté
- CC du Pays de Baud
- CC du Pays de Redon
- CC du Pays de Locminé
- CC de Ploërmel
- CC de la région de Plouay, du Scorff au Blavet
- CC du Porhoët
- CC de la Côte des Mégalithes
- CC du Pays de Josselin
- CC de Belle Ile en Mer
- CC de la Ria d'Étel
- CC du Loch
- CC du Pays de Questembert
- CC de Mauron en Brocéliande
- CC du pays du Roi Morvan
- CC des Trois Rivières
- CC de la presqu'île de Rhuys
- Saint Jean Brévelay Communauté

## Les compétences des Communautés de communes

Elles ont été créées par la Loi ATR de 1992 et leurs compétences ont été précisées en 1999 et 2002.

Les compétences obligatoires sont :

- le développement économique ;
- l'aménagement de l'espace communautaire ;

et une compétence à choisir parmi quatre blocs :

- protection et mise en valeur de l'environnement ;
- politique du logement et du cadre de vie ;
- création, aménagement et entretien de la voirie ;
- construction, entretien et fonctionnement d'équipements culturels, sportifs et d'enseignement préélémentaire et élémentaire.

Elles y ajoutent généralement des compétences optionnelles qui peuvent être :

- collecte et/ou traitement des déchets ;
- certaines compétences sociales, notamment en direction des personnes âgées ou de la petite enfance ;
- les politiques de prévention et de sécurité routière ;
- les politiques de gestion de l'eau...

# INTERCOMMUNALITE

## Communautés de communes et d'agglomération La nouvelle carte morbihannaise

**Après les élections municipales, la désignation des délégués communautaires a eu lieu au sein des équipes municipales dans un premier temps, puis la désignation des exécutifs intercommunaux. Au terme de ce renouvellement, sur les 24 communautés de communes, 5 sont présidées par un élu socialiste (au lieu de 4 précédemment, suite à la victoire de Ploërmel) et 1 communauté d'agglomération sur les 2 que compte le département. Ci-dessous, la nouvelle liste des élus communautaires socialistes (liste non définitive).**

L'intercommunalité répond à la volonté des communes de s'associer pour réaliser une ou plusieurs actions d'intérêt intercommunal ou pour organiser ensemble des services collectifs. Dans cette optique, plusieurs formes d'association intercommunale existent, regroupées sous le nom générique d'EPCI (Etablissements Publics de Coopération Intercommunale).

Les communautés de communes et communautés d'agglomération font partie des EPCI au même titre que les syndicats de communes à vocation unique (SIVU), les syndicats de communes à vocation multiple (SIVOM), les syndicats mixtes, à la différence qu'elles ont une fiscalité propre.

Le Morbihan compte :

- 23 communautés (plus celle de Redon, dont certaines communes sont dans le Morbihan) regroupant au total 194 communes du département sur 261 (voir liste ci-contre).

- 2 Communautés d'agglomération (Lorient, Vannes) regroupant 43 communes, plus la C.A. "Cap Atlantique" dont le siège est en Loire-Atlantique, mais qui comprend trois communes dans notre département, soit au total 46 communes du Morbihan.

92 % des communes (242 sur 261) adhèrent à ce jour à un groupement à fiscalité propre (CA ou CC).

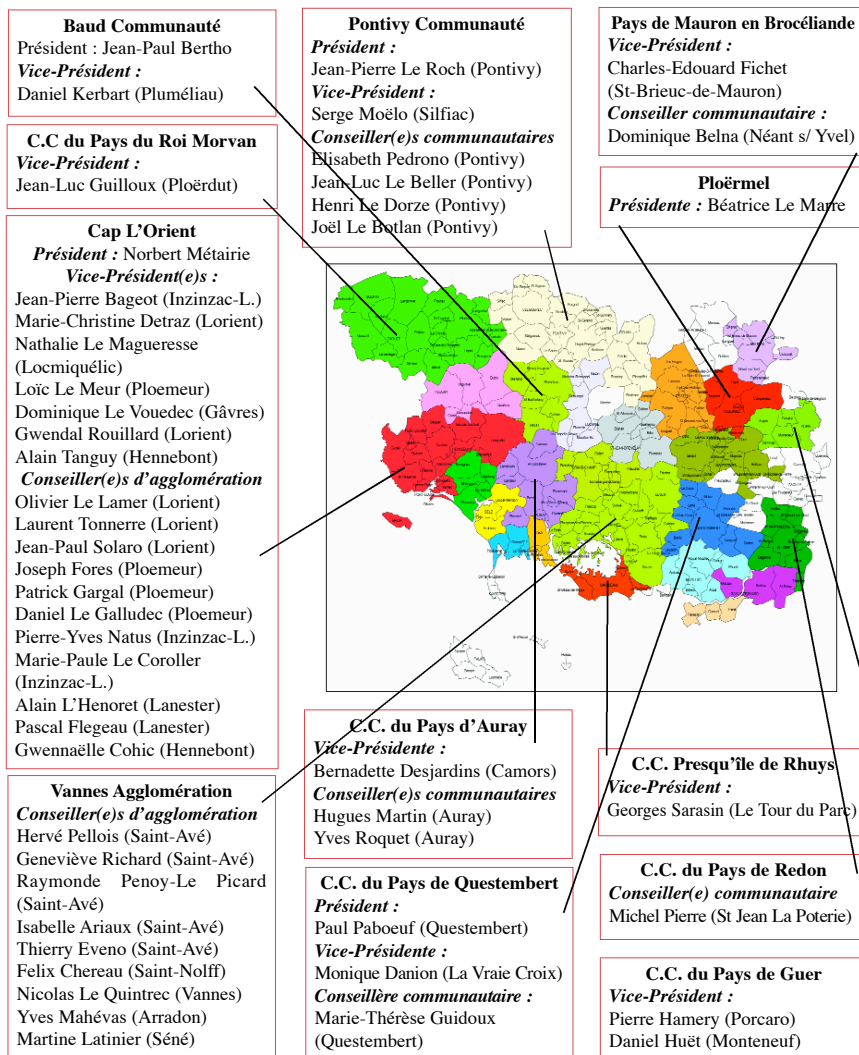
Les communautés d'agglomération ont été créées en 1999 par la loi dite

Chevènement, qui avait pour but de simplifier le paysage administratif, notamment en faisant disparaître les districts et en diminuant le nombre de syndicats intercommunaux.

La création des CA répond à trois conditions :

- comporter un minimum de 50 000 habitants ;
- comporter une commune d'au moins 15 000 habitants, ou le chef-lieu du département ;
- être géographiquement d'un seul tenant et sans enclaves.

La loi impose aux CA, en plus des 2 compétences obligatoires des CC (voir ci-contre) : l'équilibre social de l'habitat, la politique de la ville.



## CONGRÈS 2008

### Déclaration de principes : carte d'identité du PS

**La Commission de la Renovation du Parti vient d'élaborer un projet de "déclaration de principes" qui offre un nouveau regard sur les fondements de la théorie socialiste et la société qu'il entend construire pour les prochaines années. Elle est actuellement discutée et amendée dans les sections et les fédérations avant le vote dans les sections le 29 mai et l'adoption définitive à l'occasion de la Convention nationale du 14 juin.**

Cette nouvelle version "déclaration de principes" la cinquième seulement en un siècle... Alain Bergounioux, Secrétaire national aux Etudes, nous rappelle l'histoire de ce texte : "la première déclaration de principes a été énoncée en 1905, au moment de la création de la SFIO. La seconde a été rédigée en 1945, sous la plume de Léon Blum, au moment de la refondation, après l'Occupation. Une troisième a suivi, en 1969, en pleines discussions entre la SFIO et la Convention des institutions républicaines (CIR), en perspective de la création du Parti socialiste, à Epinay. La dernière (1990) a été préparée en vue du congrès de Rennes, avec l'ambition de tirer des enseignements des dix années écoulées. La future déclaration sera la première du genre au XXIème siècle."

#### Une déclaration de principes pour quoi faire ?

"La déclaration n'est ni un projet, ni un programme, ni même encore un ensemble de mesures. Elle se résume par des idées fortes. C'est la carte d'identité du Parti. Il ne s'agit cependant pas d'une plate-forme programmatique, mais d'un texte précis et concis, rappelle Alain Bergounioux. Elle débute par un

préambule qui se réfère aux racines historiques du Parti. La première partie s'interroge sur les finalités fondamentales, à partir d'une réflexion sur la personne humaine, la libération, les discriminations... Ce qui revient à définir très clairement les rapports entre égalité et liberté. Il apparaît également très clairement qu'il ne peut y avoir de libération possible qu'au prix d'une véritable sauvegarde de la planète. Cette déclaration fait donc du développement durable une finalité en soi, ce qui nous conduit à redéfinir la notion même de progrès. Progrès humain, pour commencer, mais aussi rapport à la science, en mettant l'accent sur le principe de précaution... Autant de réflexions qui ne figuraient pas dans les précédentes déclarations de principes."

"Notre objectif est de démontrer que nous avons toujours un rapport critique au capitalisme, en donnant une définition claire et précise de notre positionnement. Nous érigons ainsi en principe la notion d'économie sociale et écologique du marché. Si celui-ci a toute sa place dans notre société, il ne doit pas moins être soumis à régulation dans le cadre d'une intervention de la puissance publique, là où c'est

nécessaire et indispensable. (...)"

"Dès lors que nous parvenons à démontrer qu'il y a équivalence entre dignité humaine et sauvegarde de la planète, il nous faut imaginer un modèle de développement qui puisse allier action économique, impératif écologique et protection sociale. Nous tentons ensuite de définir ce qui résulte de l'apport historique des socialistes dans les sociétés européennes : quelle est notre conception de l'État, au regard du système économique dans lequel nous vivons ? Quels objectifs pouvons-nous lui assigner, en termes d'innovation, d'investissement et de redistribution ? Toutes ces notions sont analysées sous un angle international, affirmé dès l'origine par Jean Jaurès, et réaffirmé par la suite."

"Cette déclaration de principes fixe enfin dans le marbre quelques caractères propres à notre vocabulaire commun, que nous nous efforçons de définir. Qu'entendons-nous au juste par République ou laïcité ? Quelle est notre conception de la justice et de l'Europe ? Quid de notre rapport à la démocratie ? Autant de questions qui sont clairement identifiées ici. Sans doute plus encore que par le passé. (...)"

## MJS Mouvement des Jeunes socialistes du Morbihan

### Education en danger

Nous voilà en ce moi de Mai, la première année du quinquennat Sarkozy est passé. Elle a été lourde de conséquences pour la population française, toutes générations confondues. Parmi elles, les jeunes.

En effet il semblerait que depuis quelques temps, notre Président et son ministre de l'Education nationale, Xavier Darcos, ont la forte envie de réformer l'éducation nationale, mais à quel prix ???

Tout d'abord par la baisse de la DGH (Dotation Globale Horaire) qui entraîne divers problèmes :

- La suppression d'options rares, notamment au niveau des langues, alors que le niveau des jeunes français en langue est l'un des plus faibles d'Europe. Ou encore des suppressions d'options artistiques, musique et civique, qui pénalise une nouvelle fois la culture.

- Les 11000 suppressions de postes prévues et les fermetures de classes non justifiées. Les chiffres

locaux témoignent d'un réel besoin de nouvelles ouvertures et surtout d'enseignants ! Ces suppressions auront pour conséquence la surcharge des classes alors que celle-ci compte déjà bien souvent trop d'élèves pour pouvoir étudier dans de bonnes conditions. Ces suppressions de poste freineront l'élaboration de projets pédagogiques innovants, au profit de cours magistraux.

Pour toutes ces raisons, les lycéens de France se mobilisent aux côtés des enseignants pour pouvoir étudier de façon descendante, et pour les plus en difficulté, réduire les inégalités. Le ministre Darcos est à présent dans l'obligation d'entendre le message de ces jeunes qui ne demandent qu'à étudier dans les meilleures conditions possibles dès la rentrée prochaine.

L'absence d'ambition éducative du gouvernement inquiète fortement le MJS du Morbihan. Nous exigeons que le gouvernement revienne sur

ces positions, car toutes ces mesures prises actuellement, notamment avec la réforme du Bac pro, participent à un mouvement de régression au détriment du progrès, ce que le MJS du Morbihan ne peut accepter. Le progrès doit être au cœur des réformes de l'éducation nationale. Celles-ci doivent se faire dans le cadre d'une concertation partagée et permanente avec l'ensemble des acteurs du monde éducatif. Ces réformes doivent donc être au service de l'Education en répondant à ses besoins. L'Education doit être une priorité elle est l'affaire de tous jeunes, ou moins jeunes.

Parce que notre Education est aujourd'hui menacée, le MJS56 appelle à se mobiliser fortement avec le soutien des enseignants et des parents d'élèves lors des prochaines manifestations afin d'adresser un message fort au gouvernement.

**Sébastien Jéhanno**  
Secrétaire fédéral MJS

### Renouvellement de secrétaires de section

Suite aux élections municipales, Estelle Nexer a été élue secrétaire de la section de Ploemeur en remplacement de Myriam Robic.

Dominique Riou a été élu secrétaire de la section de Quéven, en remplacement de Vincent Gragnic. Les autres membres du bureau sont : Michel Amy (secrétaire adjoint), Jean Flatrès (trésorier), Gaëlle Le Floch (trésorière adjointe), Jean-Luc Uzel, Marc Gaudel, Claudine Mahéo et Marie-Thérèse Pouliquen.

### Section de Lorient

Prochaine réunion de section, le :  
**Lundi 19 Mai à 18h30**  
Escale Brizeux - Quai de Rohan

### Conseil fédéral

Prochain Conseil fédéral le **26 mai à Pontivy (20h30)**, en présence notamment de Jean-Yves Le Drian qui débitera un tour des Fédérations bretonnes pour dresser un bilan / perspective de l'action de la Région Bretagne.

### Librement dit...

#### Lettre à M. François Goulard

Monsieur le député-maire de Vannes, différents articles relatés dans les colonnes du journal local Ouest-France appellent de ma part quelques commentaires. En tant que citoyen faisant partie d'un pays dont est issue la Charte des Droits de l'Homme et du Citoyen, je vous les livre donc.

En politique, j'avais la naïveté de penser qu'un adversaire, qui est somme toute un être humain identique à vous-même, se respectait.

Force est de constater qu'il n'en est rien. Cet élu, qui l'a été par le peuple et en toute légalité, sans pression aucune, n'est pas, de votre part, reconnu comme tel. Je me pose alors une question : cet homme vous ferait-il peur ?

Il est cependant vrai qu'il est plus facile d'avoir à son service un conglomérat de serviteurs affables, désireux avant tout gérer leur carrière et plaire au maître de céans.

Je pense cependant que votre pouvoir fait penser à un château de cartes bâti sur du sable. Je suis certain qu'un jour un vent de révolte balayera votre bel édifice.

Cependant, je conclurai par un remerciement à votre rencontre, eh oui, une fois n'est pas coutume... Vous m'avez donné une raison supplémentaire de me battre, avec mes petits moyens, ne serait-ce que pour voir cet élu, que vous semblez mépriser, prendre un jour votre place.

J'assume seul l'entière responsabilité, de ce courriel.

**Patrick Legrand**  
Section de Saint-Avé

## Agenda

### Premier secrétaire fédéral

**Mercredi 7 mai - Locmiquélic**  
Cap L'Orient - Conseil communautaire

**Mardi 13 mai - Pluvigner**  
Réunion avec la section

**Judi 15 mai - Lorient**  
Conseil municipal

**Samedi 17 mai - Lorient**  
Inauguration Cité de la Voile

**Lundi 19 mai - Lorient**  
Réunion de section

## Actualité

### Sus aux pauvres !

Le gouvernement n'arrête pas de s'en prendre aux catégories les plus défavorisées de nos concitoyens. Après les attaques enregistrées sur la carte des familles nombreuses, les allocations familiales, le logement social, l'allocation de rentrée scolaire, les remboursements de la Sécu, les chômeurs, voilà que Sarkozy et ses fidèles supporters veulent faire financer le RSA par une ponction de la prime pour l'emploi qui, chacun le sait, permet à de nombreux travailleurs pauvres de boucler leurs fins de mois difficiles. Où va donc s'arrêter le gouvernement d'en sa hargne contre les plus défavorisés ? Il est vrai que nombreux d'entre-eux n'ont certainement pas voté pour le chantre du libéralisme sauvage plus habitué à fréquenter les milliardaires du CAC 40 et les salons de Neuilly que les quartiers sensibles de l'hexagone.

Trop c'est trop, il est plus que temps que nos compatriotes se lèvent et manifestent haut et fort leur désapprobation et leur rejet d'une politique qui mène non seulement les Français à la famine mais aussi le pays à la ruine.

Le bilan de la droite depuis 2002 est absolument catastrophique et la situation des Français régresse d'une manière inacceptable. Comment la majorité de nos compatriotes ont-ils pu voter pour des gens qui ne pensent qu'à enrichir les plus nantis en écrasant les autres ? C'est encore un mystère pour moi ou alors une naïveté de la part de certains qui me désolent.

La loi sur la modernisation de l'économie va dans le même sens que les lois précédentes. A qui veut-on faire croire que la création sans limites de grandes surfaces va permettre de faire baisser les prix ? La France est déjà le pays où, il existe le plus grand nombre d'hypermarchés en Europe et c'est elle qui a les prix les plus élevés. Les grandes enseignes s'entendent comme larrons en foire pour plumer le consommateur avec la bénédiction de Sarkozy et de ses amis. La conférence de presse du Président a été, à cet égard, parfaitement claire, il n'y a rien à attendre de sa politique et d'ailleurs il n'a pas convaincu grand monde après une prestation que l'on peut qualifier de médiocre. Il ne va plus rester que la solution de la contestation et de la mobilisation de tous pour faire échec à la tentative de destruction de la société française.

Le Cormoran

## ELECTIONS MUNICIPALES

### Pontivy "Un vote de reconnaissance, une marque de confiance"

**Le Rappel poursuit le bilan des élections municipales dans les principales villes du Morbihan. Entretien avec Jean-Pierre Le Roch - Maire de Pontivy, Président de Pontivy Communauté et Conseiller régional de Bretagne.**



**La liste Pontivy Pôle d'Avenir a remporté l'élection municipale avec 62% des voix dès le premier**

**tour. C'est le meilleur résultat obtenu depuis 1995. Comment peux-tu en expliquer l'ampleur ?**

62% des voix dès le premier tour, c'est 5% de mieux qu'en 2001 et tout à fait inhabituel à Pontivy, sur tout pour un troisième mandat. Il y a dans ce vote la reconnaissance du travail effectué et une vraie marque de confiance.

Depuis 1995 nous avons fait de la transparence un axe cardinal de notre politique. Les engagements que nous prenons, nous les tenons. Les Pontivyens ont donc appris à nous faire confiance. Quand ils votent, ils savent pour qui et pour quoi ils votent. Cette relation de confiance a joué un rôle important dans une période où les électeurs sont saturés de promesses vaines et de discours sans lendemains.

L'autre partie de l'explication, c'est notre bilan. En quelques années Pontivy a franchi un cap. Dans chacun de ses domaines d'excellence - santé, enseignement, commerce - elle a acquis une dimension nouvelle. Elle a aussi retrouvé un rôle moteur au sein de la communauté de communes en particulier en faveur de l'innovation, de l'environnement et du logement. Les Pontivyens s'y sont montrés sensibles.

Ils apprécient aussi de voir s'embellir leur ville et leurs quartiers et de disposer d'équipements publics de qualité. Nous terminerons par exemple en 2009 un programme de construction-rénovation de nos trois salles omnisports.

Ils adhèrent également à notre poli-

tique culturelle, très dynamique et diversifiée, qui fait de Pontivy une ville vivante tout au long de l'année grâce à des événements comme le Kan ar Bobl, l'Art dans les cha-pelles, les Musicales, la Biennale du Livre d'Histoire, le Festival Diaporamas, Rock a Vista, Artouz' Mélangeurs d'art, les années Émile Masson ou Gaston Schweitzer...

Il y a enfin une dimension constante de notre action qui fédère les Pontivyens, c'est la solidarité. Nous avons en particulier engagement fort en direction des acteurs de l'insertion, comme en témoigne dernièrement l'accueil d'Emmaïts et de l'entreprise Retritex à Pontivy dans des locaux préalablement acquis par Pontivy Communauté.

**Tu as parlé pour les précédents scrutins d'engagements pris et tenus. Quels sont les principaux engagements de ce nouveau mandat ?**

Pour s'en tenir aux trois premiers, il y a tout d'abord notre volonté de promouvoir une économie innovante au service de l'emploi. Ce qui signifie travailler aussi bien à la création d'un deuxième département d'IUT, qu'au développement de nouveaux circuits de vente en agriculture, qu'au soutien des pôles d'excellence et de compétitivité. Il s'agit aussi de soutenir les initiatives de l'industrie agroalimentaire pour améliorer la qualité de ses produits et des conditions de travail dans des environnements souvent difficiles.

Notre second engagement est tout à fait complémentaire du premier. Il consiste à réaliser un Agenda 21 afin de définir les modalités d'un développement partagé, solidaire et soutenable. Notre région est déjà la première en Morbihan pour la production d'énergie hydraulique et d'énergie éolienne. Nous voulons développer de la même façon le

bois-énergie et la méthanisation. Nous soutenons d'ailleurs le projet de création d'une école de méthanisation au lycée agricole public du Gros Chêne. Nous avons aussi la volonté d'être exemplaire du point de vue du SAGE Blavet et de ses recommandations, notamment en ce qui concerne l'eau potable, l'assainissement, les eaux pluviales, les aménagements urbains, les cours d'eau et les zones humides.

En troisième lieu, nous avons pris l'engagement d'œuvrer avec constance et détermination à la reconnaissance du centre Bretagne. L'objectif est de s'assurer de la prise en compte des problématiques spécifiques à notre région et de ses besoins en termes d'infrastructures et de services publics notamment. Pour cela, je défends l'idée que le centre Bretagne doit s'affirmer et affirmer ses priorités dans le cadre d'un véritable projet de territoire en lien avec les départements, la Région et l'État.

**Depuis les élections municipales tu as été réélu à la tête de Pontivy Communauté avec 72% des voix. Faut-il y voir une progression de la gauche dans la région de Pontivy ?**

Sans aucun doute. L'élection d'Henri Le Dorze, il y a quatre ans, dans le canton de Pontivy était déjà un signe. L'élection de Serge Moëlo dans le canton de Cléguérec en est un second. La même progression se constate au niveau des communes, comme à Cléguérec où la victoire de Marc Ropers était très attendue. Au-delà des personnes, ce sont nos idées qui progressent. Innovation, environnement, solidarité sont des valeurs de plus en plus partagées et à l'efficacité désormais admise face aux défis de la mondialisation et du changement climatique. C'est le principal enseignement que je tire de ces élections.

Propos recueillis par T. Gauter

Abonnez-vous au Rappel du Morbihan !

Coupon à renvoyer à la Fédération du Parti socialiste - 17, rue Auguste Nayel - 56100 Lorient

Nom : ..... Prénom : .....

Adresse : .....

Abonnement pour 1 an : 20 €

**Le Rappel**  
du Morbihan

Propriété de la Fédération  
du Parti Socialiste du Morbihan

Directeur de la publication : Gwendal Rouillard ■ Directeur délégué : Jean Kerguelen ■ Rédacteur en chef : Tugdual Gauter ■ Rédaction, composition : 17, rue Auguste Nayel - 56100 Lorient ■ Tél. : 02 97 84 84 55 ■ Télécopie : 02 97 84 82 14 ■ Courriel : lerappel@morbihan.wanadoo.fr ■ ISSN : 0996-1623 ■ N° CPPAP : 0610 P11474 ■ Impression : IBB - Espace Beaufort - BP 15 - 56701 Hennebont cedex ■

Rejoignez le Parti Socialiste

Nom : ..... Prénom : .....

Adresse : .....

Téléphone : ..... Courriel : .....

Je souhaite être invité aux réunions du Parti socialiste

Je souhaite adhérer au Parti Socialiste

Parti Socialiste - 17, rue Auguste Nayel - 56100 Lorient • Tél. : 02 97 84 84 55

Télécopie : 02 97 84 82 14 • Courriel : fede56@parti-socialiste.fr

Site Internet : www.ps56.fr